



De gymnasiale eksamensresultater 2016

Resumé:

I 2016 dimitterede i alt 49.000 studenter fra de gymnasiale uddannelser fordelt på eux, hf, hf-e, hhx, htx og stx.

Andelen af studenter fra stx udgør, ligesom i foregående år, knap 60 procent af det samlede antal studenter.

Studenter fra stx og htx opnåede, med et resultat på 7,4 (inklusive bonus A) på begge uddannelser, det højeste gennemsnitlige eksamensresultat i 2016 på landsplan.

Gennemsnittet af eksamensresultaterne (både inklusive og eksklusiv bonus A) er steget på alle uddannelserne i forhold til 2015 bortset fra gennemsnittet på hf, der er det samme som i 2015.

Stadig flere studenter opnår bonus A på stx, men det er fortsat kun cirka halvdelen sammenlignet med studenter fra htx.

Med et gennemsnitligt eksamensresultat på 7,6 (inklusive bonus A) har studenter fra htx i Region Hovedstaden det højeste gennemsnit. Det laveste gennemsnitlige eksamensresultat ses på hf i Region Sjælland (5,9).

49.000 nye gymnasiale studenter i 2016

I 2016 dimitterede i alt cirka 49.000 studenter fra de gymnasiale uddannelser, se tabel 1¹.

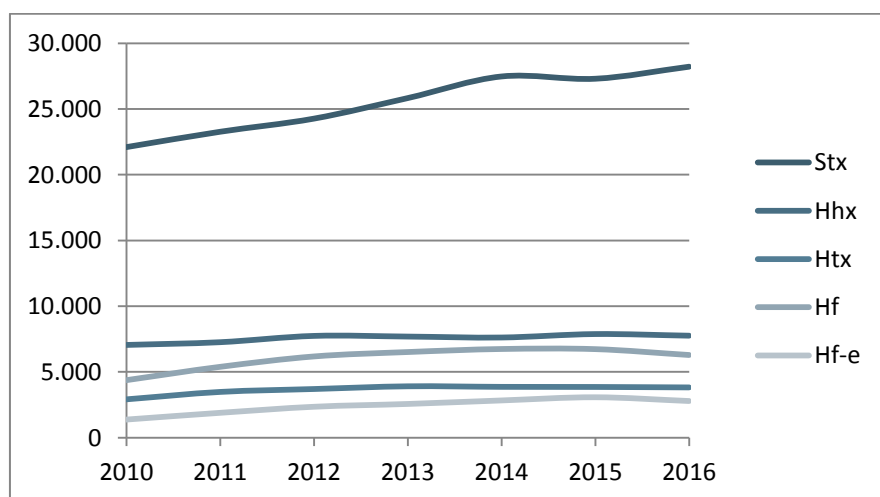
Tabel 1 Antallet af studenter fordelt på gymnasial uddannelse (afrundet til nærmeste hundred), 2010-2016

Uddannelse	2010	2011	2012	2013	2014	2015	2016
Stx	22.100	23.300	24.300	25.800	27.500	27.300	28.200
Hhx	7.000	7.300	7.700	7.700	7.600	7.900	7.800
Htx	2.900	3.500	3.700	3.900	3.900	3.900	3.800
Hf	4.400	5.400	6.200	6.500	6.700	6.700	6.300
Hf-e	1.400	1.900	2.300	2.600	2.800	3.100	2.800
Eux						100	100
Total	37.800	41.300	44.200	46.500	48.500	48.900	49.000

Note: Stx er her inklusiv to-årige stx studenter (studenterkursus) og hhx inklusiv 2-årige hhx studenter (2014-2015). Der er et mindre antal af studenter fra de gymnasiale indslusningsforløb (GIF), som ikke er inkluderet i tabellen (svarende til cirka 300 studenter over hele perioden fra 2010-2016).
Kilde: Styrelsen for It og Læring.

Det samlede antal studenter på de gymnasiale uddannelser er steget markant i perioden fra 2010 til 2015. Fra 2015 til 2016 er antallet imidlertid stagneret. Fra 2015 til 2016 er det mest bemærkelsesværdige, en stigning i antallet af stx studenter mens der ses fald eller stabile antal af studenter på de øvrige uddannelser. Udviklingen i antallet af studenter er illustreret i figur 1.

Figur 1 Antallet af studenter fordelt på gymnasial uddannelse, 2010-2016



Kilde: Styrelsen for It og Læring.

¹ Data i eksamensdatabasen baserer sig på institutionernes egne indberetninger og eventuelle senere genindberetninger, hvorfor Eksamensdatabasen løbende opdateres med nye data. Den løbende opdatering betyder, at tallene i notatet for de enkelte år kan variere.

Som det også fremgår af figur 1 udgør andelen af studenter fra stx langt den største gruppe af studenter. Fordelingen af det samlede antal studenter i 2016 på de forskellige gymnasiale uddannelser svarer til foregående års fordeling, se tabel 2. Andelen af stx studenter er dog som den eneste gruppe steget fra 2015 til 2016 (fra 55,7% til 57,6%). Andelen af studenter på de øvrige uddannelser er faldet. Faldet er størst på hf (fra 13,7% til 12,8%) og hf-e (fra 6,3% til 5,7%).

Tabel 2 Fordelingen af studenter på de gymnasiale uddannelser inden for hver dimittendårgang, 2010-2016

Uddannelse	2010	2011	2012	2013	2014	2015	2016
Stx	58,4%	56,3%	54,8%	55,5%	56,6%	55,7%	57,6%
Hhx	18,6%	17,6%	17,5%	16,5%	15,7%	16,1%	15,8%
Htx	7,7%	8,4%	8,4%	8,4%	8,0%	7,9%	7,8%
Hf	11,6%	13,0%	14,0%	14,0%	13,9%	13,7%	12,8%
Hf-e	3,6%	4,6%	5,3%	5,5%	5,8%	6,3%	5,7%
Total	100%	100%	100%	100%	100%	100%	100%

Note: Procentandelene baserer sig på det antal af studenter, der fremgår af tabel 1 og både studenter fra eux og GIF (udgør hhv. 0,2 % og 0,1 % i både 2015 og 2016) indgår således i udregningen af andelen, men er ikke inkluderet i tabellen her.

Kilde: Styrelsen for It og Læring.

Eksamensresultaterne stiger fortsat på de gymnasiale uddannelser

De gennemsnitlige eksamensresultater for 2016 er steget på alle uddannelser med undtagelse af hf og eux, hvor gennemsnittene er de samme som sidste år. På stx, hhx og hf-e er der tale om en stigning på 0,1 karakter mens stigningen på htx er 0,2 karakter. Udviklingen i de gennemsnitlige eksamensresultater på tværs af de gymnasiale uddannelser fremgår af tabel 3 og figur 2 nedenfor.

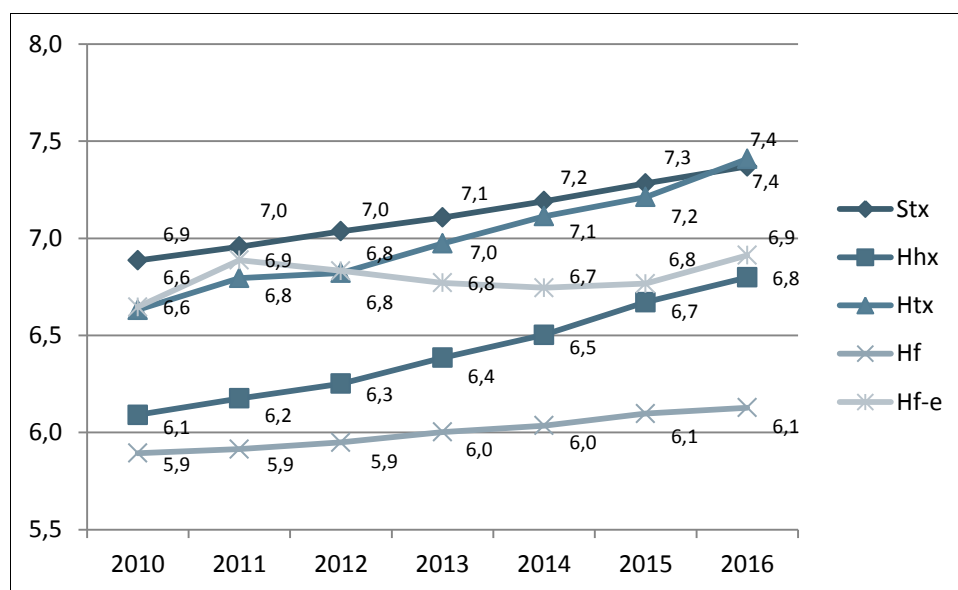
Tabel 3 Eksamensresultat inklusiv bonus A fordelt på gymnasial uddannelse, 2010-2016

Uddannelse	2010	2011	2012	2013	2014	2015	2016
Stx	6,9	7,0	7,0	7,1	7,2	7,3	7,4
Hhx	6,1	6,2	6,3	6,4	6,5	6,7	6,8
Htx	6,6	6,8	6,8	7,0	7,1	7,2	7,4
Hf	5,9	5,9	5,9	6,0	6,0	6,1	6,1
Hf-e	6,6	6,9	6,8	6,8	6,7	6,8	6,9
Eux						6,4	6,4
Samlet gennemsnit	6,6	6,7	6,7	6,8	6,9	7,0	7,1

Note: Gennemsnittene baserer sig på det antal af studenter, der fremgår af tabel 1. Bemærk at det for studenter på hf-e ikke er muligt at få bonus A og gennemsnittet med og uden bonus er således identisk.

Kilde: Styrelsen for It og Læring.

Figur 2 Eksamensresultat inklusiv bonus A fordelt på gymnasial uddannelse, 2010-2016



Note: Gennemsnittene baserer sig på det antal af studenter, der fremgår af tabel 1.

Kilde: Styrelsen for It og Læring.

De stigende eksamensresultater afspejler udviklingen i hele perioden fra 2010 til 2016, hvor eksamensresultaterne kontinuerligt er steget. Især på htx og hhx har stigningen i de gennemsnitlige eksamensresultater været stor og en del af forklaringen herpå er, at der på hhx og htx er en større andel af studenter, der har taget flere fag på A-niveau, end uddannelsen kræver. Disse studenter får således en såkaldt bonus A. Bonus A betyder, at eksamensresultatet bliver ganget med henholdsvis 1,03 (1 bonus A) eller 1,06 (2 bonus A), hvis eleven tager ét henholdsvis to A-niveau fag mere end påkrævet.

Tabel 4 nedenfor viser andelen af studenter, der får henholdsvis 1 og 2 bonus A på de enkelte gymnasiale uddannelser. Tabel 5 viser de samlede andele af studenter med henholdsvis 1 og 2 bonus A på samtlige uddannelser, hvor det er muligt at få bonus A.

Andelen af studenter, der samlet set har fået bonus A er steget fra 2015 til 2016 fra 31,1% til 31,4% og denne stigning skyldes et øget antal af studenter med 1 bonus A. Den samlede andel af studenter med 2 bonus A er på samme niveau som i 2015 dvs. 3,9%.

Tabel 4 Andel af studenter med bonus A fordelt på gymnasial uddannelse, 2010-2016

	2010	2011	2012	2013	2014	2015	2016
1 Bonus A							
Stx	12,3%	15,1%	17,1%	19,8%	21,9%	22,7%	24,3%
Hhx	38,9%	43,0%	42,4%	41,2%	43,7%	43,8%	41,7%
Htx	57,9%	58,5%	54,8%	50,4%	49,8%	49,0%	48,6%
Hf	10,1%	10,8%	11,1%	11,6%	12,2%	13,3%	12,1%
2 Bonus A							
Stx	0,1%	0,1%	0,1%	0,2%	0,1%	0,3%	0,3%
Hhx	1,7%	1,8%	1,9%	1,5%	1,4%	1,6%	1,5%
Htx	27,9%	29,2%	33,9%	38,0%	39,5%	40,7%	40,7%
Hf	0,0%	0,2%	0,1%	0,1%	0,1%	0,3%	0,2%

Note: Stx er her eksklusiv to-årige stx studenter (studenterkursus) og hhx eksklusiv 2-årige hhx studenter (2014-2015), Hf-e er ikke medtaget i tabellen, da det ikke er muligt at få bonus A på uddannelsen.

Kilde: Styrelsen for It og Læring

Tabel 5 Samlet andel af studenter med bonus A på de gymnasiale uddannelser, 2010-2016

	2010	2011	2012	2013	2014	2015	2016
Ingen bonus A	76,5%	73,5%	72,3%	71,2%	69,9%	69,0%	68,6%
1 bonus A	20,8%	23,5%	24,2%	25,0%	26,5%	27,1%	27,6%
2 bonus A	2,6%	3,0%	3,4%	3,8%	3,7%	3,9%	3,9%
Total	100%	100%	100%	100%	100%	100%	100%
I alt med 1 eller 2 bonus A	23,5%	26,5%	27,7%	28,8%	30,1%	31,1%	31,4%

Note: Stx er her eksklusiv to-årige stx studenter (studenterkursus) og hhx eksklusiv 2-årige hhx studenter (2014-2015), Hf-e er ikke medtaget i tabellen, da det ikke er muligt at få bonus A på uddannelsen. Andelen baserer sig udelukkende på de uddannelser, der også indgår i tabel 4 dvs. stx, hhx, htx og hf.

Kilde: Styrelsen for It og Læring

Tabel 6 viser udviklingen i eksamensresultaterne fra 2010-2016 uden bonus A². På samtlige uddannelse med undtagelse af hf er der også her en stigning i de gennemsnitlige eksamensresultater fra 2015 til 2016. På stx er det gennemsnitlige eksamensresultat i 2016 med bonus A 7,4 (se tabel 3), hvor det til sammenligning uden bonus A er 7,3. På htx er det gennemsnitlige eksamensresultat i 2016 med bonus A 7,4 (se tabel 3), hvor det til sammenligning uden bonus A er 7,1. På begge uddannelser er der imidlertid tale om en stigning i forhold til 2015 både med og uden bonus A svarende til 0,1 karakterpoint på stx og 0,2 karakterpoint på htx.

² Bemærk, at det på hf-e ikke er muligt at opnå bonus A, hvorfor gennemsnittet af eksamensresultaterne i tabel 6 svarer til gennemsnittet af eksamensresultaterne i tabel 3.

Tabel 6 Eksamensresultat eksklusiv bonus A fordelt på gymnasial uddannelse, 2010-2016

Uddannelse	2010	2011	2012	2013	2014	2015	2016
Stx	6,9	6,9	7,0	7,1	7,1	7,2	7,3
Hhx	6,0	6,1	6,2	6,3	6,4	6,6	6,7
Htx	6,4	6,6	6,6	6,7	6,8	6,9	7,1
Hf	5,9	5,9	5,9	6,0	6,0	6,1	6,1
Hf-e	6,6	6,9	6,8	6,8	6,7	6,8	6,9
Samlet gennemsnit	6,5	6,6	6,7	6,7	6,8	6,9	7,0

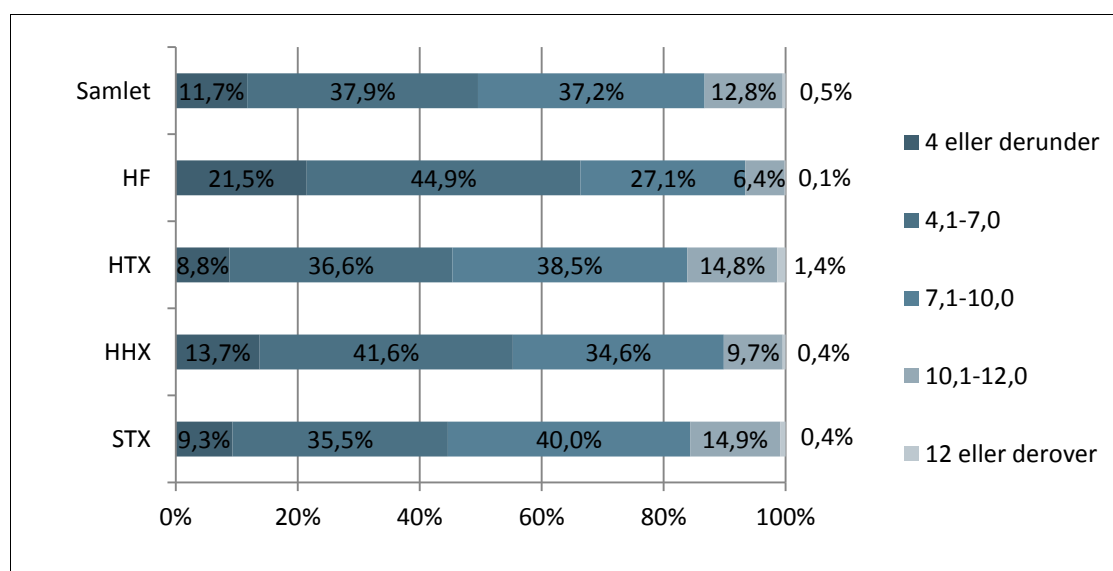
Note: Gennemsnittene baserer sig på det antal af studenter, der fremgår af tabel 1.

Kilde: Styrelsen for It og Læring.

Det relativt få antal af studenter med bonus A på stx sammenlignet med htx skyldes dels strukturen og sammensætningen af uddannelsernes studieretninger. På stx er det obligatorisk med fire A-niveau fag, mens det på htx kun er obligatorisk med tre. På stx er der ydermere flere obligatoriske C-niveau fag end på htx mens der omvendt på htx er flere obligatoriske B-niveau fag end på stx. Det betyder, at elever på stx gennem deres valg af valgfag ofte vil løfte et C-niveau fag til et B-niveau fag, hvorimod elever på htx typisk vil vælge at løfte et B-niveau fag til et A-niveau fag (som bevirker at de får bonus).

Figur 3 og 4 nedenfor viser fordelingen af eksamensresultaterne inklusiv og eksklusiv bonus A på de gymnasiale uddannelser i 2016.

Figur 3 Fordelingen af eksamensresultater inklusiv bonus A fordelt på gymnasial uddannelse, 2016



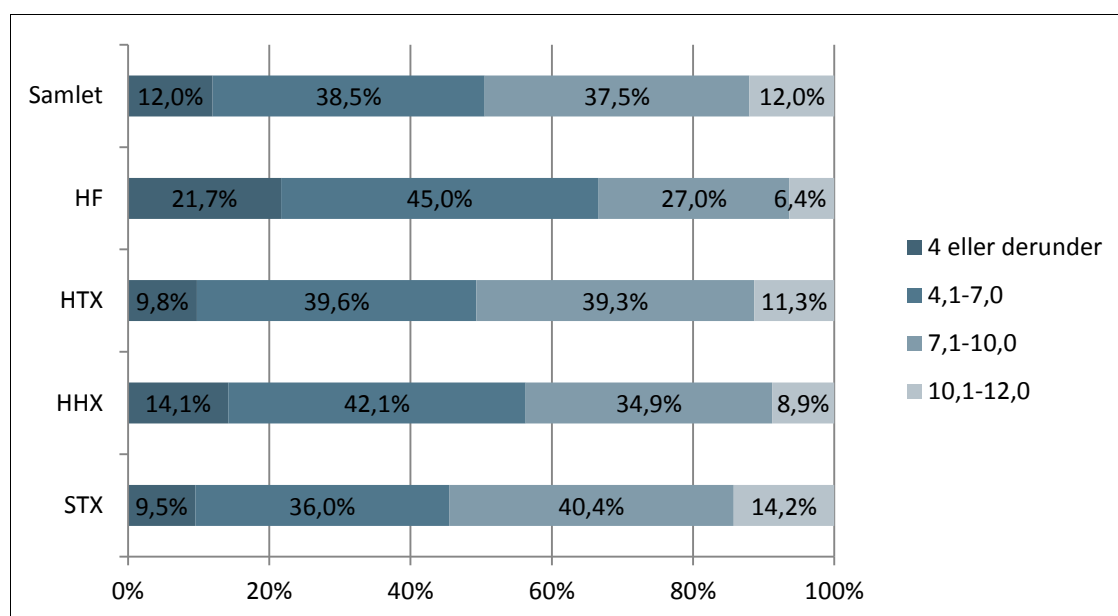
Note: Stx er her eksklusiv to-årige stx studenter (studenterkursus) og hhx eksklusiv 2-årige hhx studenter (2014-2015).

De samlede procentandele baserer sig på de uddannelser som også indgår i figuren dvs. stx, hhx, htx og hf.

Kilde: Styrelsen for It og Læring.

Af figur 3 fremgår det, at andelen af studenter med et eksamensresultat på 4 eller derunder er størst på hf og mindst på htx. Den største andel af studenterne på htx og stx får et gennemsnitligt eksamensresultat mellem 7,1 og 10,0 (hhv. 38,5% og 40,0%), mens den største andel af studenter fra hf og hhx får et gennemsnitligt eksamensresultat på mellem 4,1 og 7,0 (hhv. 44,9% og 41,6%). Markant flest studenter fra htx får et gennemsnitligt eksamensresultat over 12, hvilket afspejler den større andel af studenter, der får bonus A. Dette ses også ved, at andelen af studenter, der får et gennemsnitligt eksamensresultat på mellem 10,1 og 12,0, når bonus ikke medtages, er betydelig mindre på htx, mens andelen på stx eksempelvis er tilnærmelsesvist den samme, se figur 4.

Figur 4 Fordelingen af eksamensresultater eksklusiv bonus A fordelt på gymnasial uddannelse, 2016

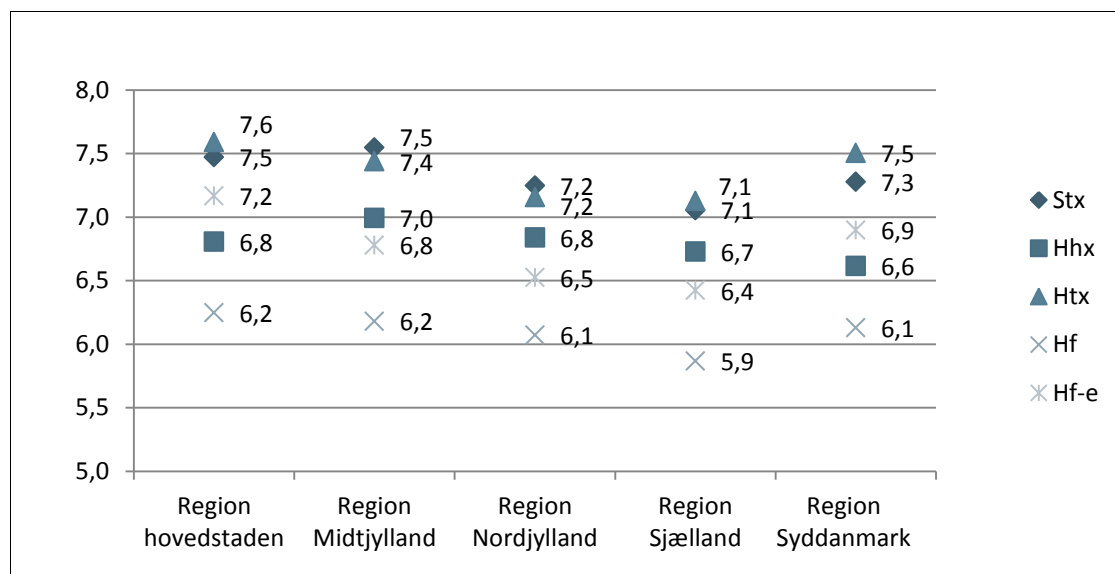


Note: Stx er her eksklusiv to-årige stx studenter (studenterkursus) og hhx eksklusiv 2-årige hhx studenter (2014-2015). De samlede procentandele baserer sig på de uddannelser også indgår i figuren dvs. stx, hhx, htx og hf.
Kilde: Styrelsen for It og Læring.

Eksamensresultater, fordelt på region

I 2016 opnår studenterne fra htx i Region Hovedstaden det højeste gennemsnitlige eksamensresultat. Som det fremgår af figur 5 var det gennemsnitlige eksamensresultat her på 7,6. I alle regioner ses de højeste gennemsnit på hhv. htx og stx. De laveste gennemsnitlige eksamensresultater ses derimod på hf. Studenterne fra hf i Region Sjælland får det laveste gennemsnit svarende til 5,9. I tabel 7 fremgår antallet af studenter indenfor hver region, som de gennemsnitlige eksamensresultater baserer sig på.

Figur 5 Eksamensresultat inklusiv bonus A på de gymnasiale uddannelser fordelt på regioner, 2016



Note: Stx er her eksklusiv to-årige stx studenter (studenterkursus) og hhx eksklusiv 2-årige hhx studenter.
Kilde: Styrelsen for It og Læring.

Tablet 7 Fordelingen af antallet af studenter på de gymnasiale uddannelser inden for hver region (afrundet til nærmeste tier), 2016

	Stx	Htx	Hhx	Hf	Hf-e	Regionstal i alt
Region Hovedstaden	9.190	880	1.270	1.590	1.040	14.250
Region Midtjylland	6.140	1.050	2.180	1.640	550	11.610
Region Nordjylland	2.710	510	890	620	320	5.060
Region Sjælland	4.100	560	1.180	970	310	7.120
Region Syddanmark	5.930	830	2.160	1.470	570	10.990
Hele landet	28.050	3.820	7.680	6.280	2.780	49.020

Note: Stx er her eksklusiv to-årige stx studenter (studenterkursus) og hhx eksklusiv 2-årige hhx studenter.
Kilde: Styrelsen for It og Læring.

Om data

Alle data i dette notat er hentet fra Eksamensdatabasen 11. september 2016, og derefter lagt over i MBULs Datavarehus. Det er vigtigt at gøre opmærksom på, at data i Eksamensdatabasen baserer sig på institutionernes egne indberetninger og eventuelle senere genindberetninger, hvorfor Eksamensdatabasen/Datavarehuset løbende opdateres med nye data. Genindberetninger, der er foretaget senere end udtræksdatoen for dette års data, vil således først indgå i næste års notat. Den løbende opdatering af data i Eksamensdatabasen betyder desuden, at tallene i notatet for de enkelte år ikke er uforanderlige over tid.

Der indgår alene eksamensbeviser for studenter. Data for endnu ikke færdiguddannede gymnasieelever er således ikke inkluderet i opgørelserne.